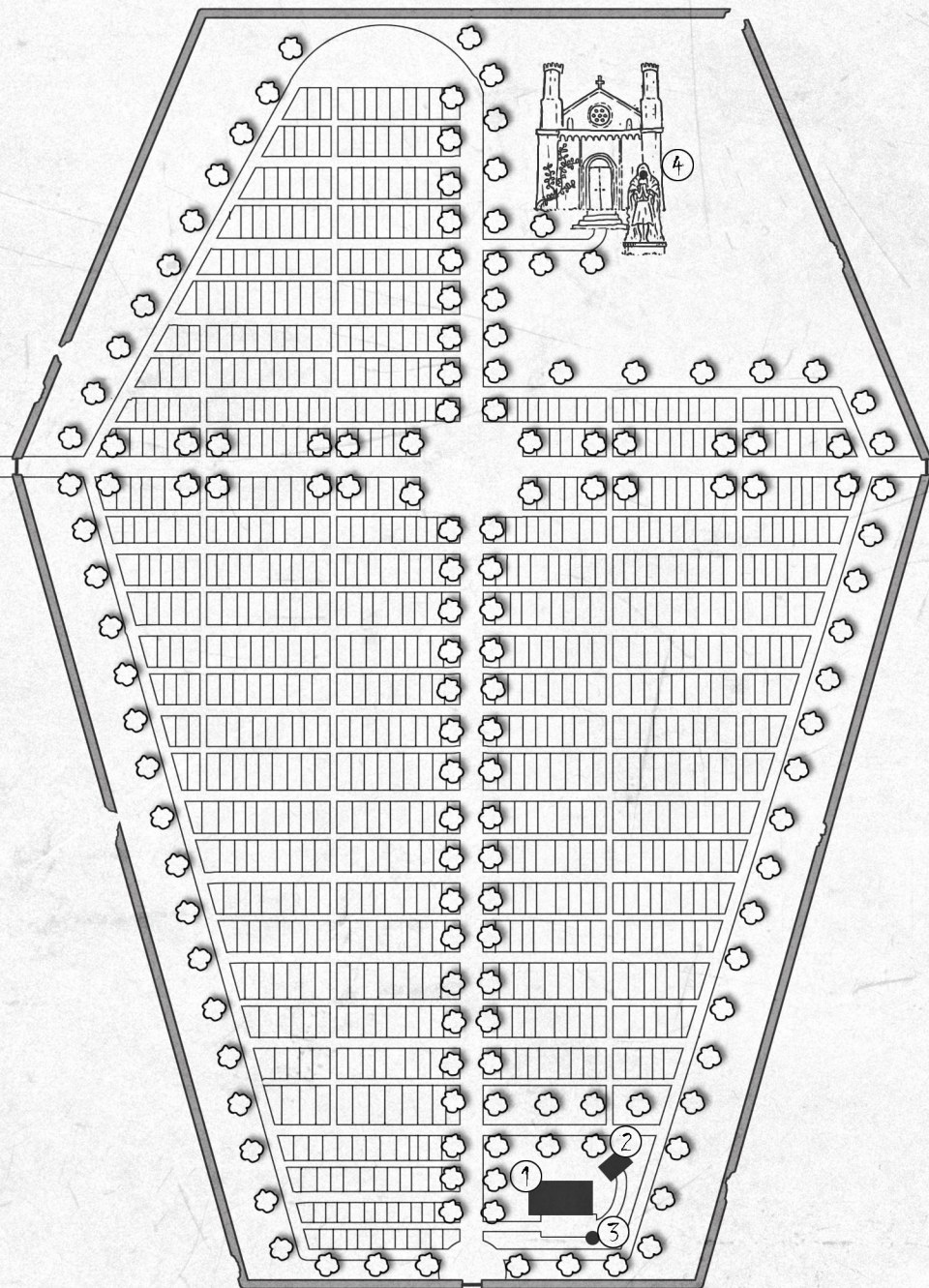


St. Viscantis kyrkogård



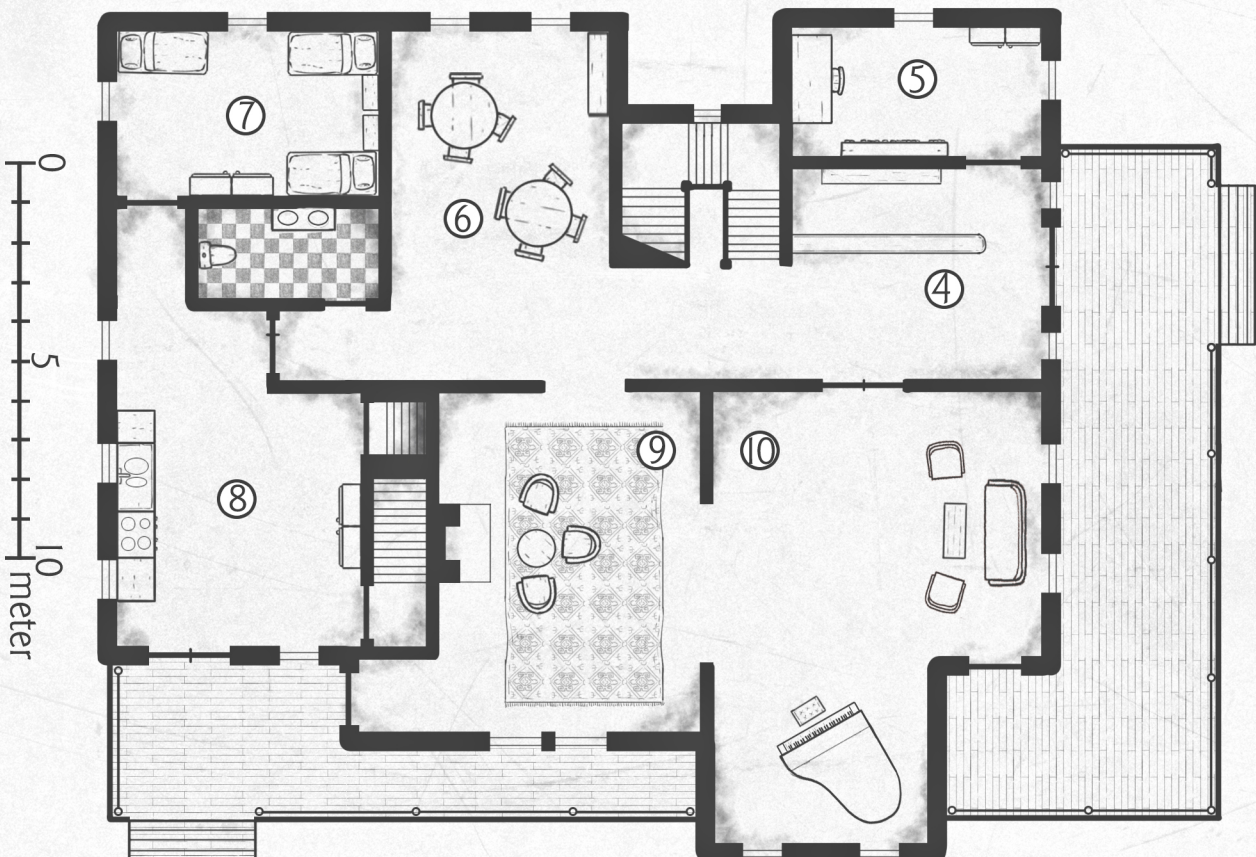
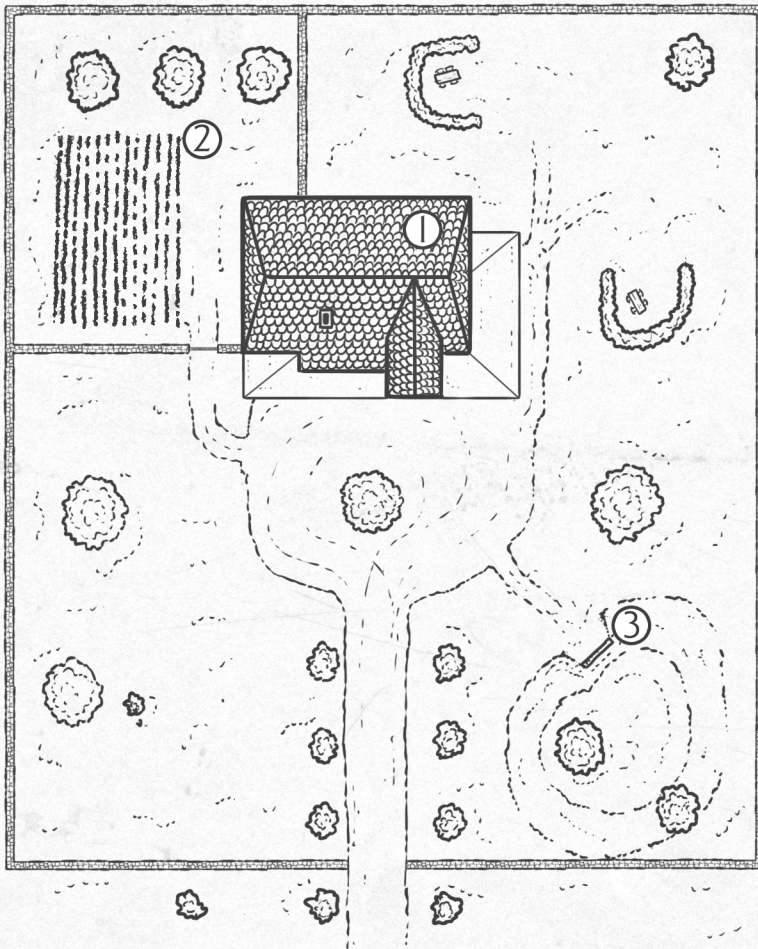
Fridhems pensionat

Översiktskarta

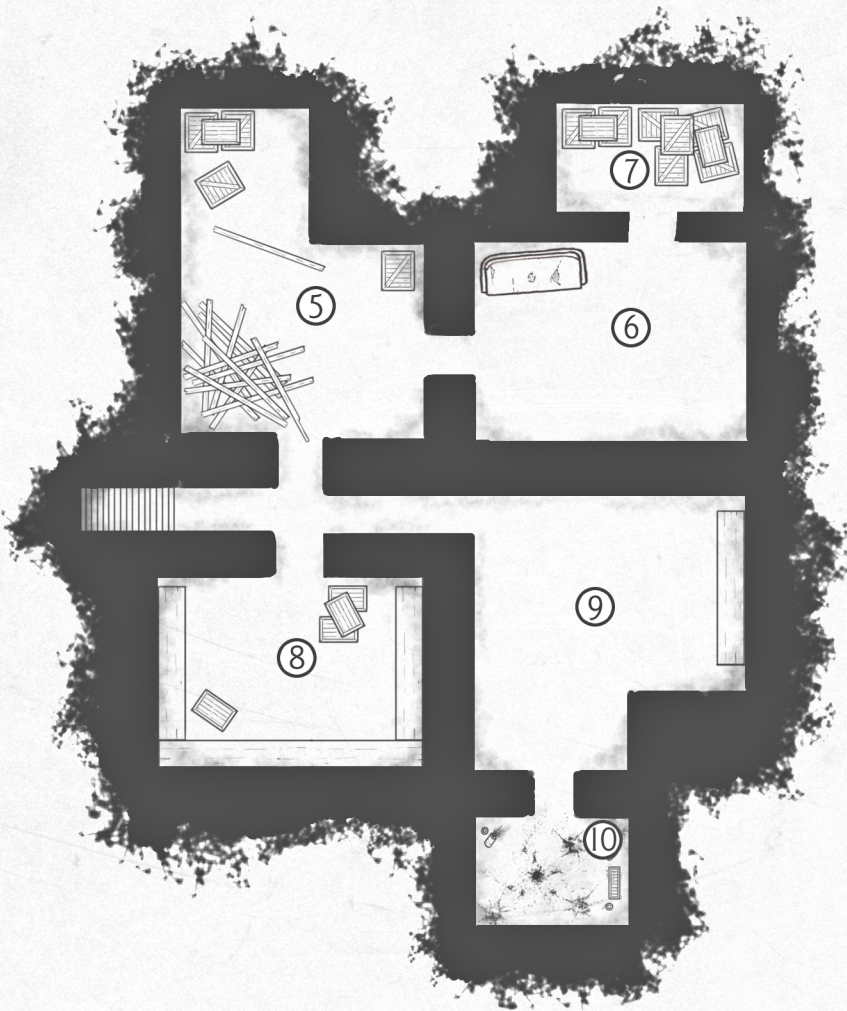
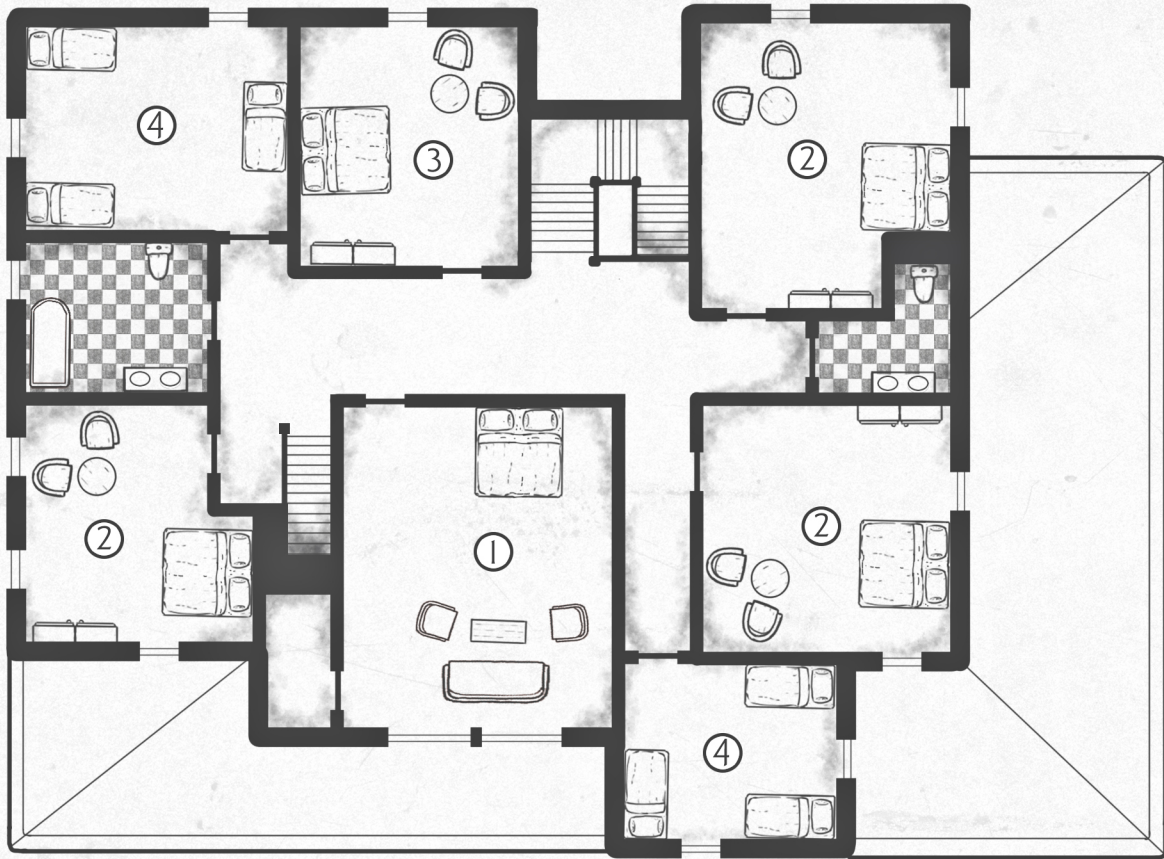
1. Fridhems pensionat
2. Köksträdgård
3. Jordkällare

Bottenvåning

4. Reception
5. Kontor
6. Matsal
7. Personalens sovrum
8. Kök
9. Rökrum
10. Salong



Fridhems pensionat



Övervåning

- 1. Svit
- 2. Dubbelrum
- 3. Major Waldmans rum
- 4. Flerbäddsrums

Källare

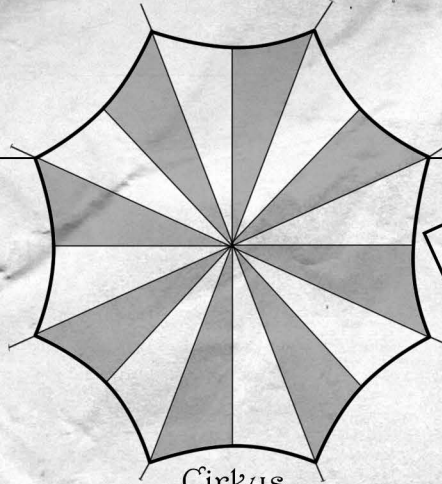
- 5. Förrådsrum ett
- 6. Förrådsrum två
- 7. Förrådsrum tre
- 8. Matkällare
- 9. Tom matkällare
- 10. Ritualrum

WARDTATTLES LADA



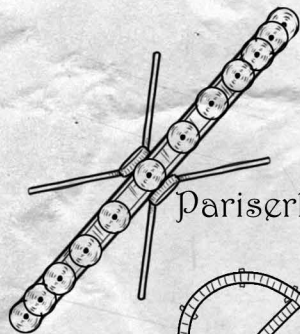
Flinsidans marknad

PRIVAT
Obehöriga äga ej tillträde

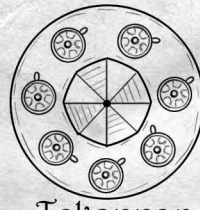


Cirkus

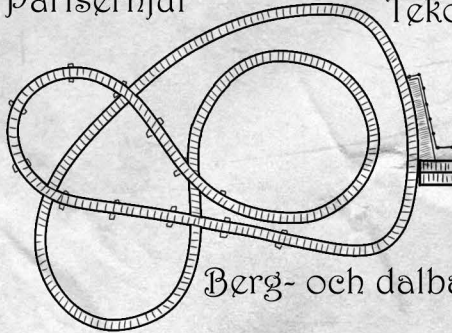
Thomas Fricks extraordinära
cirkus!
Showen börjar 18.00, varje
kväll. Kom, om du vågar.



Parisr hjul



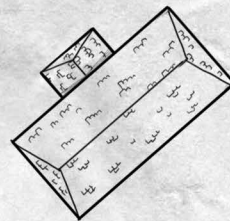
Tekoppar



Berg- och dalbana



Slänggunga



Spegelhus



Marknadsstånd



UTRYMNINGSPLAN

EVACUATION PLAN

VID BRAND ELLER FARA

RÄDDA först dem som är i uppenbar fara.

LARMA fäddningstjänsten ring: **112**. Meddela var det brinner, om det finns instängda människor och vem som ringer.

VARNA övriga som hotas av faran.

SLÄCK branden om det bedöms som möjligt.

UTRYM följ skyltar och utrymningsplanen. Använd inte hissar. Bege er till återsamlingsplatsen.

IN CASE OF FIRE

RESCUE first those who are in immediate danger.

CALL fire department. By telephone: **112**. Tell them your name, location of the fire and in anyone is trapped

WARN all those exposed to the danger.

EXTINGUISH the fire, if considered possible.

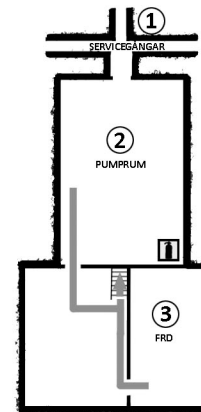
EVACUATE follow the signs and the evacuation plan. Do not use elevators. Proceed to the assembly point.

TECKENFÖRKLARING

○ Tavlans plats
You are here

🚒 Brandsläckare
Fire extinguisher

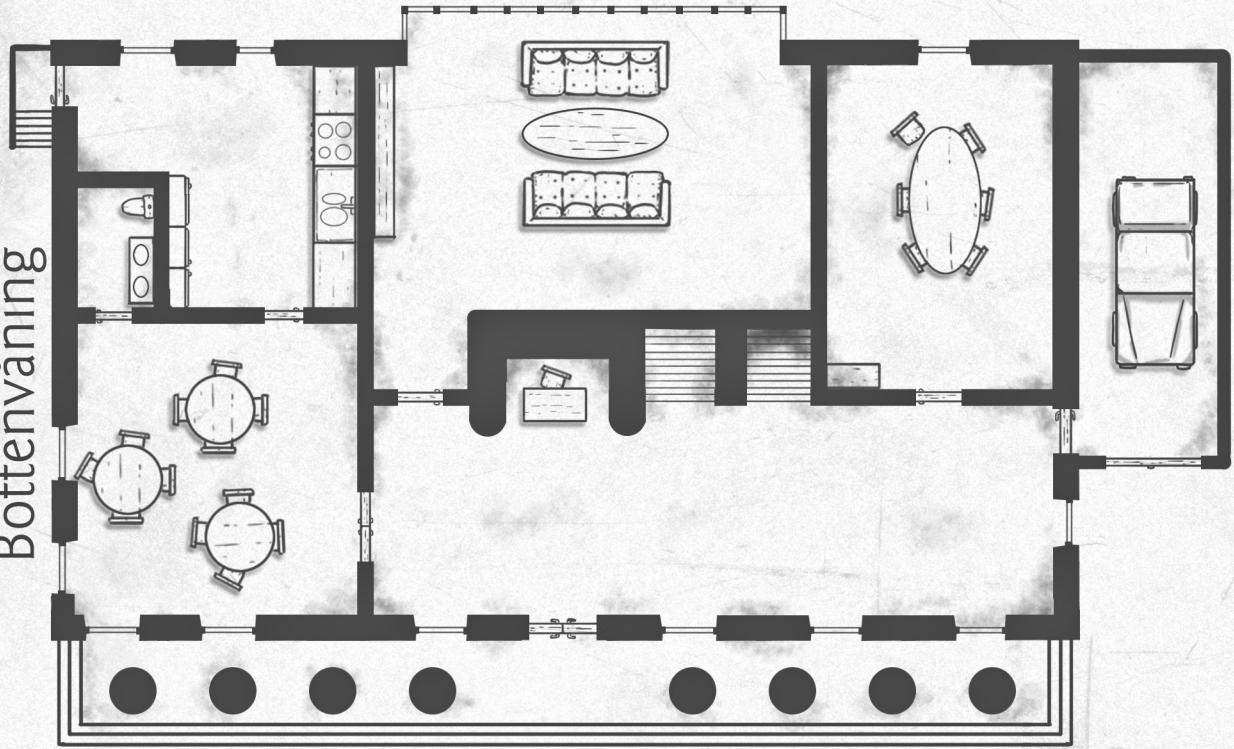
➔ Utrymningsväg
Escape route



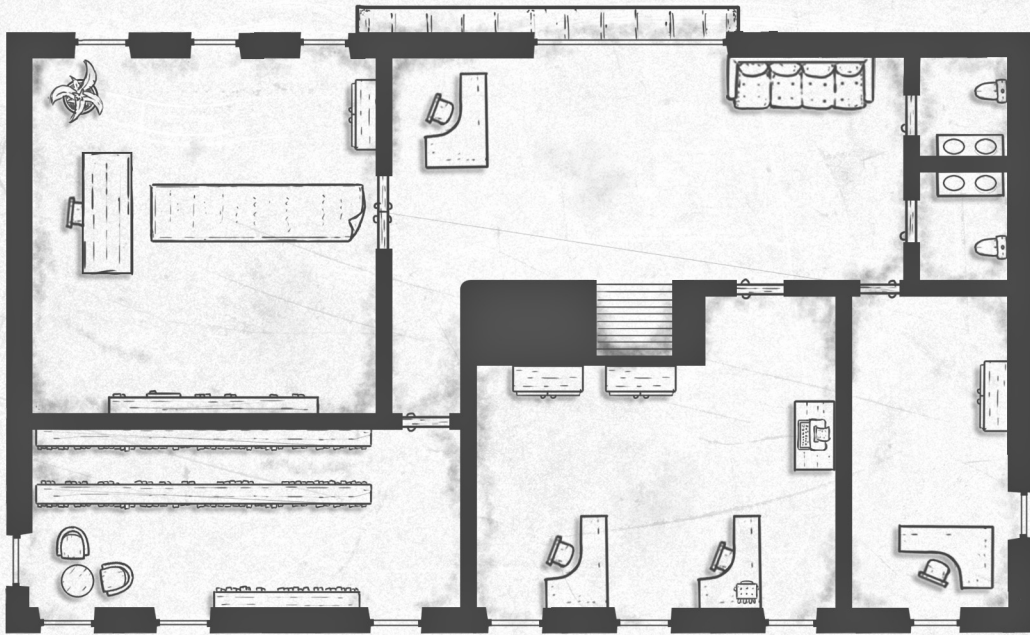
KÄLLARPLAN

Den nedsläckta ambassaden

Bottenvåning

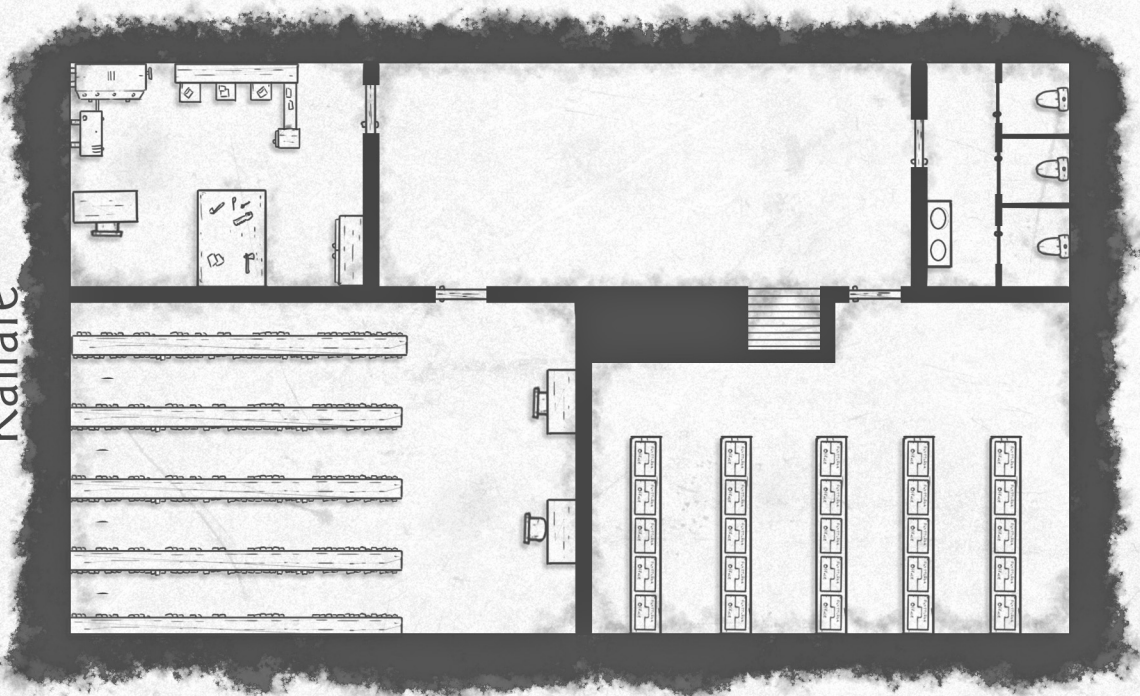


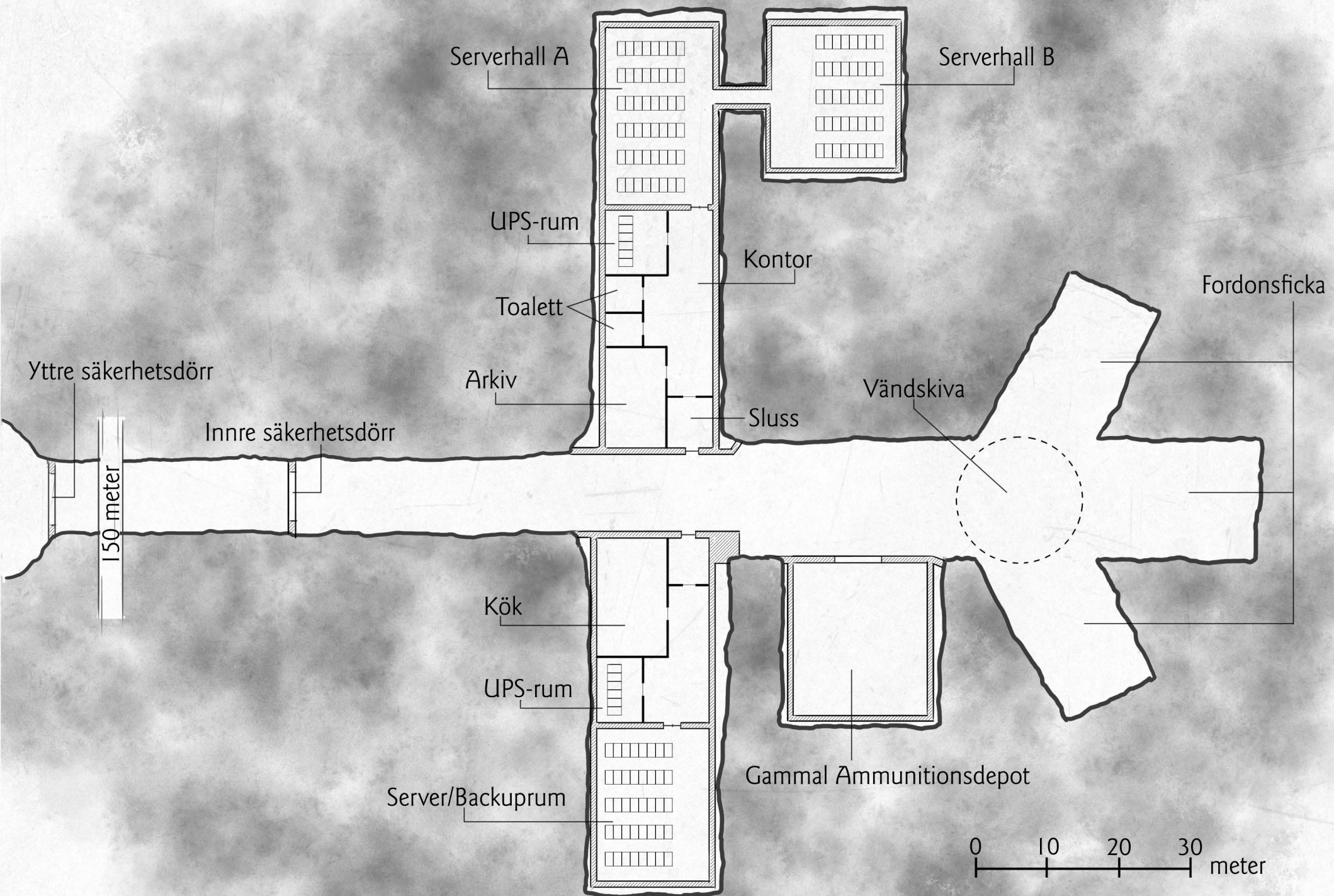
Övervåning



0
5
10
meter

Källare





Serverhall A

Serverhall B

UPS-rum

Kontor

Toalett

Fordonsficka

Yttre säkerhetsdörr

Arkiv

Vändskiva

Innre säkerhetsdörr

Sluss

150 meter

Kök

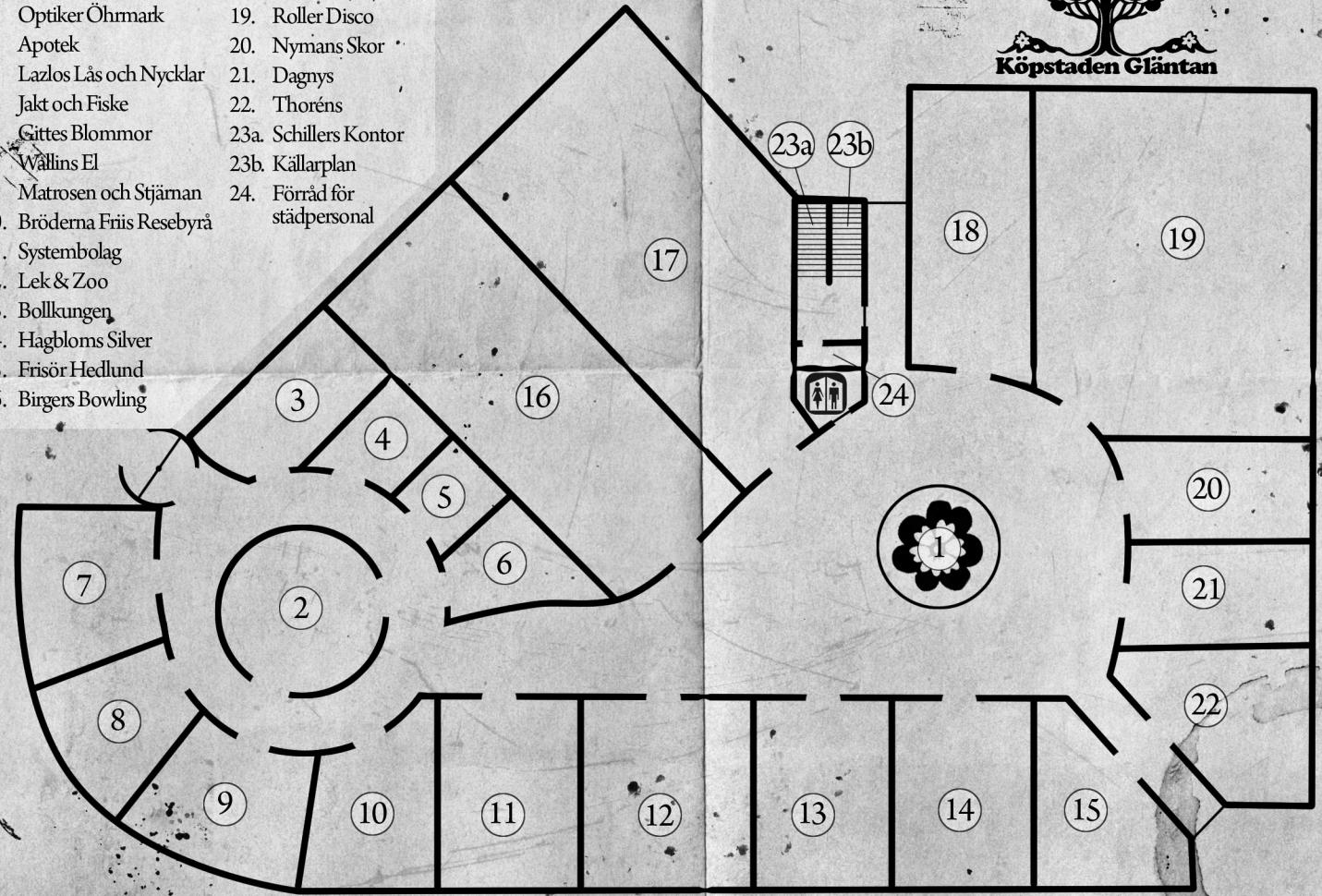
UPS-rum

Server/Backuprum

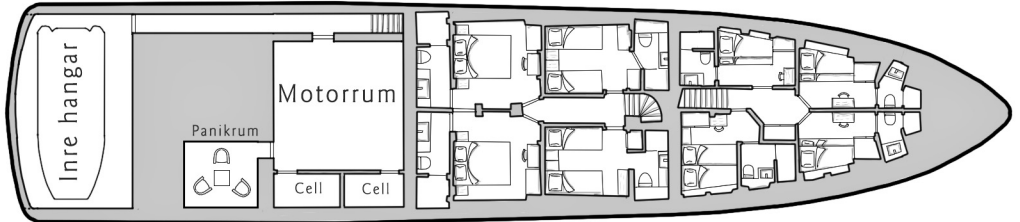
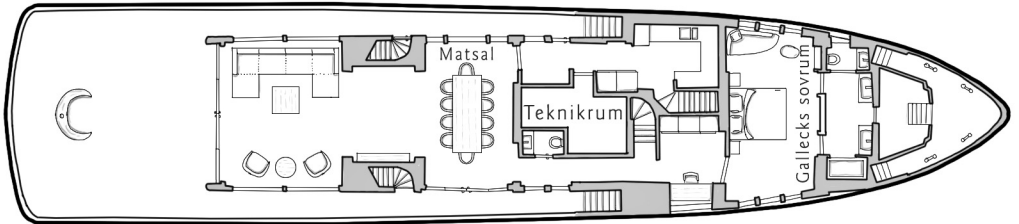
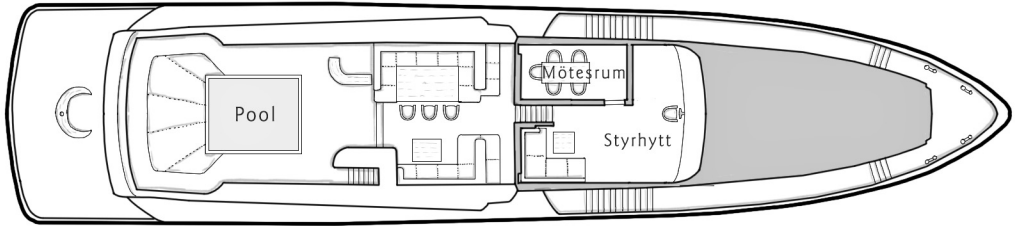
Gammal Ammunitionsdepot

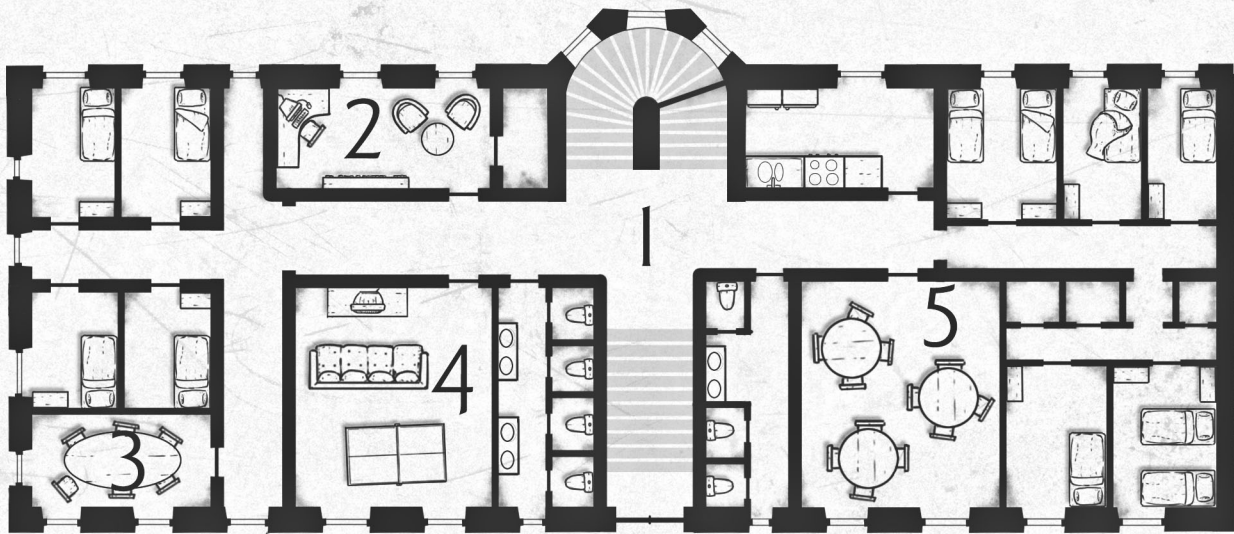
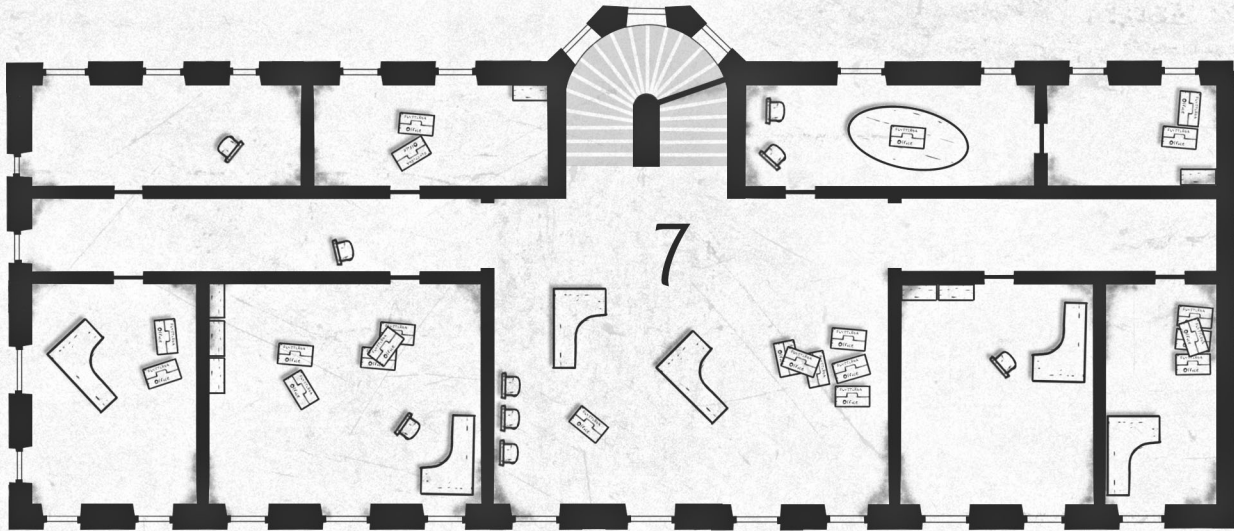
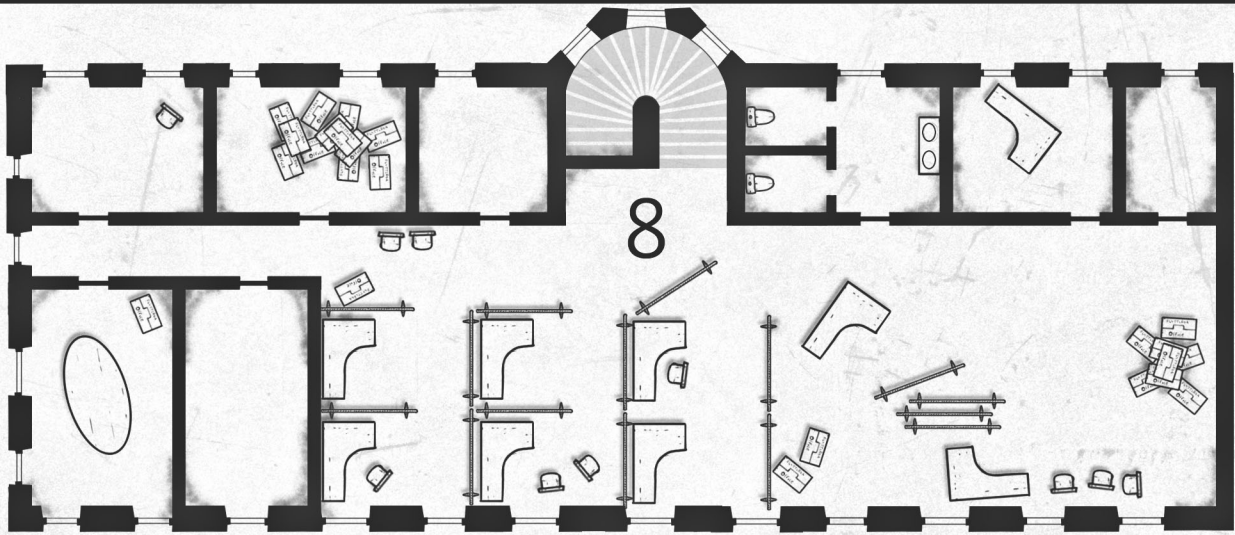
0 10 20 30 meter

- | | |
|-----------------------------|-----------------------------|
| 1. Eken | 17. Hyléns Möbelfärr |
| 2. Restaurang Riket | 18. Kinesiska muren |
| 3. Optiker Öhrmark | 19. Roller Disco |
| 4. Apotek | 20. Nymans Skor |
| 5. Lazlos Lås och Nycklar | 21. Dagnys |
| 6. Jakt och Fiske | 22. Thoréns |
| 7. Gittes Blommor | 23a. Schillers Kontor |
| 8. Wällins El | 23b. Källarplan |
| 9. Matrosen och Stjeman | 24. Förråd för städpersonal |
| 10. Bröderna Friis Resebyrå | |
| 11. Systembolag | |
| 12. Lek & Zoo | |
| 13. Bollkungen | |
| 14. Hagbloms Silver | |
| 15. Frisör Hedlund | |
| 16. Birgers Bowling | |



Skuggan Långe

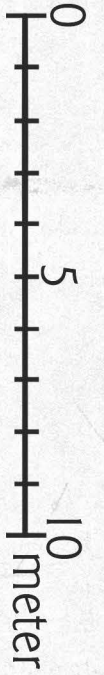
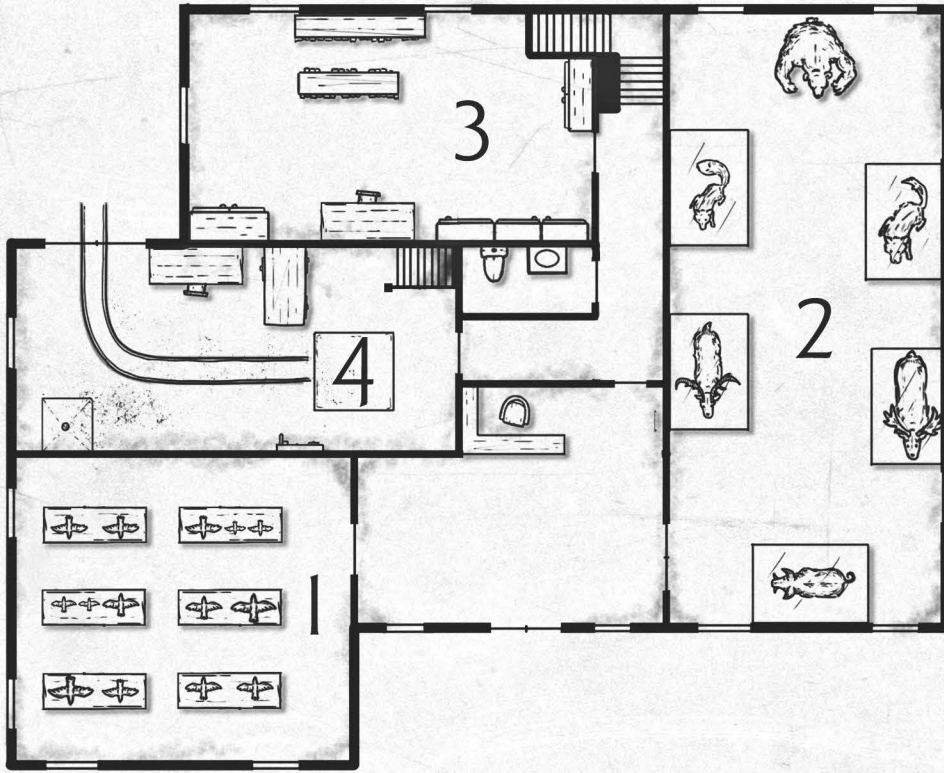




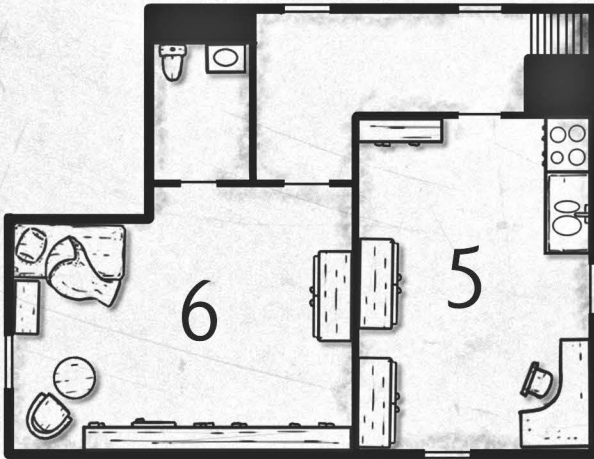
0
5
10
meter

Herr Mogens viltmuseum

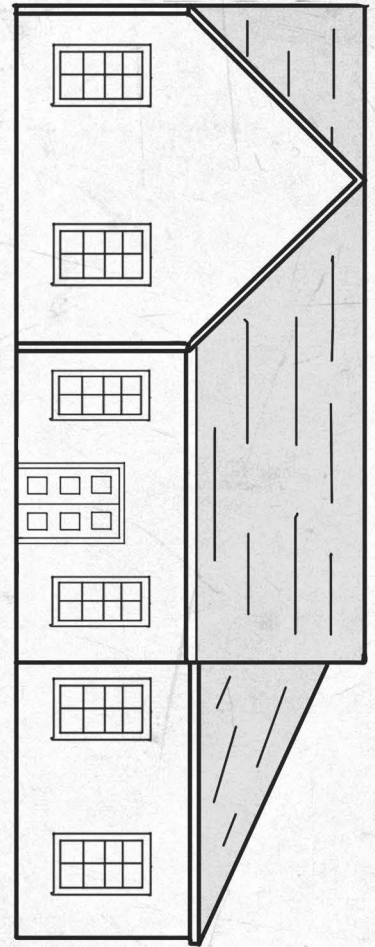
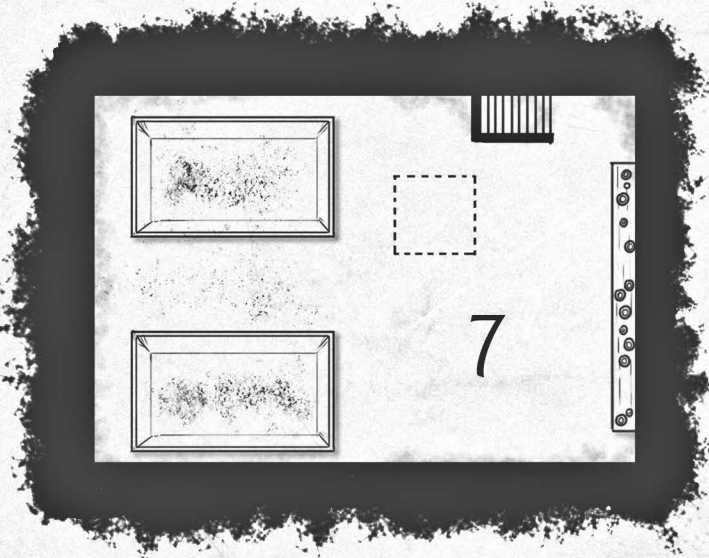
Bottenvåning

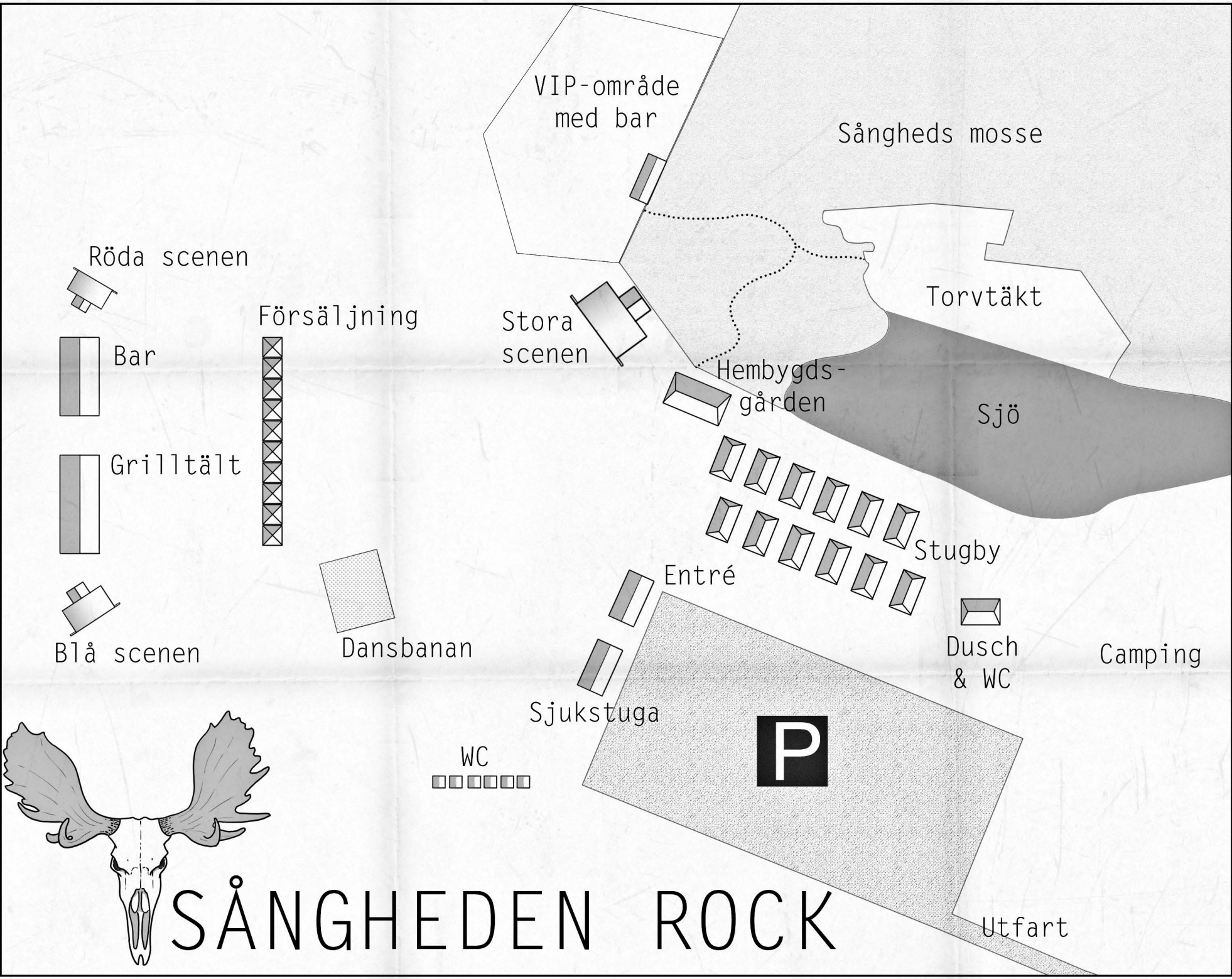


Övervåning



Källare





VIP-område med bar

Sångheds mosse

Röda scenen

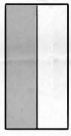
Torvtäkt

Försäljning

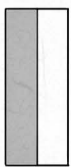
Stora scenen

Hembygds-gården

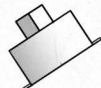
Sjö



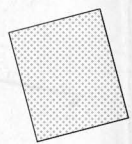
Bar



Grilltält



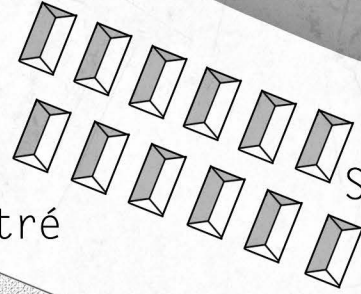
Blå scenen



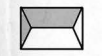
Dansbanan



Entré



Stugby



Dusch & WC

Camping



Sjukstuga

WC



Utfart



SÅNGHEDEN ROCK



SÅNGHEDEN ROCK



FESTIVALPROGRAM

FREDAG

STORA SCENEN

18.00 Lost Horizon (US)

21.00 Blunderbuss (SWE)

23.00 Sarah Cox DJ (US)

BLÅ SCENEN

18.00 Frida Kotula (FIN)

21.00 Destiny Broken (UK)

23.00 Niki Moribund (UK)

RÖDA SCENEN

18.00 Yoga DJ (SWE)

21.00 Chloe DJ (SWE)

22.00 Corn & Bread DJ (UK)

LÖRDAG

15.00 Dungeons (SWE)

18.00 The Ugly Ducks (NL)

21.00 Alex Tidgren (SWE)

23.00 Sarah Cox DJ (US)

15.00 Lili Färnblom (SWE)

18.00 Aisha West (SWE)

21.00 Designer Proof (NOR)

23.00 Pie Pie (UK)

15.00 Yoga DJ (SWE)

18.00 Henrietta Busch (SWE)

21.00 Hermann F DJ (DE)

SÖNDAG

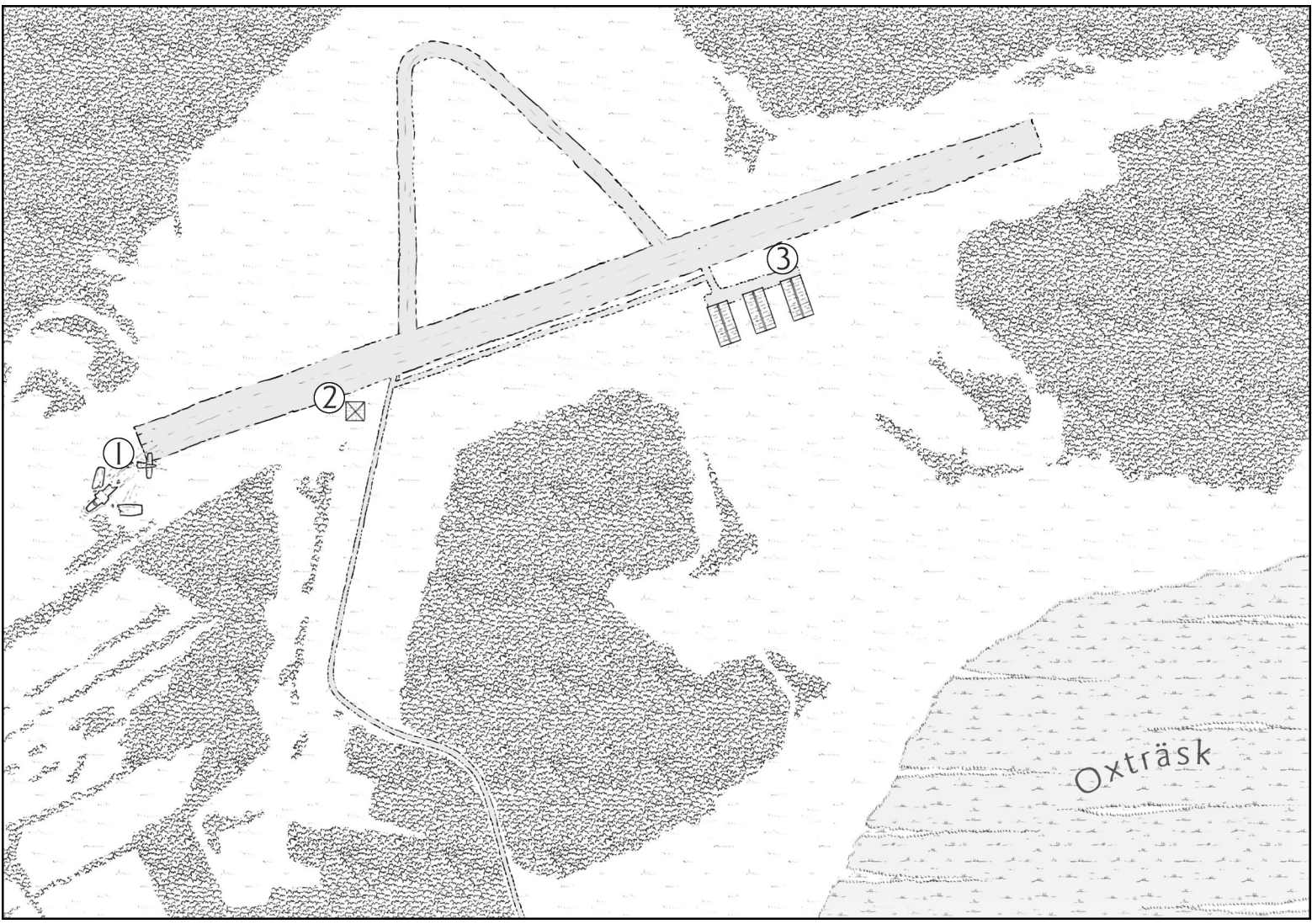
12.00 Barracudas (UK)

15.00 Last Unicorn (UK)

12.00 Linn Forselius (SWE)

15.00 Once There Was (SWE)

12.00 Yoga DJ (SWE)



①

②

③

Oxträsk

I gränslandet

Det finns platser i världen där något tycks ha gått sönder, där något brustit. Inte direkt synligt för det mänskliga ögat, inte förrän man studerar det närmre.

Jag har länge känt att vissa platser tycks bära på en slags närvaro, något som finns i luften, i väggarna, eller i tygtnaden. Något som inte är mätbart, som inte kan förklaras av den vetenskap jag ägnat mitt liv åt.

Jag har kallat dem onda platser, även om termen är olycklig. Det är snarare platser fulla av lidande eller skräck, starka trauman som av någon anledning drojt kvar och fastnat i själva marken. Att de lämnat spår eller avtryck i själva rummet, likt ett sediment av ondaka. När tillräckligt mycket lidande samlats börjar platsen själv svara, som en ton som fortsätter ljuda långt efter att instrumentet tygtnat. Ett slags resonans.

Hur de uppstår eller vad det är som gör att vissa platser blir såhär vet jag inte. Kanske är det något som alltid funnits. Kanske är vår värld som vi upplever den bräckligare än vi trott, kanske finns det saker som sipprar igenom, som får en form. Eller som likt ett eko återkommer, men som växer sig allt starkare.

I början av min karriär betraktade jag allt sådant som uttryck för pareidoli, hjärnans benägenhet att hitta mönster där inga finns. Människor försöker alltid skapa mening ur det vi upplever som ett kaos, det oegripliga, i ett försök att förstå vår omvärld. Hur vi exempelvis ser ansikten i moln, eller skuggor i mörkret. När vi då beskriver en plats som »ond« är det inte platsen i sig som är problemet, utan vårt egna undermedvetna som projicerar.

Så trodde jag länge.

Men efter år av forskning, fältstudier och intervjuer med överlevare från svårförklarliga händelser, börjar jag förstå att det inte bara handlar om psykologiska projektioner. Det finns platser som minns, där saker dröjer sig kvar, som cementeras.

Jag har själv besökt flera sådana platser. Vid varje plats har jag upplevt något som närmast kan beskrivas som vetenskapliga anomalier.

I en mindre stad på västkusten, besökte jag en lägenhet där tre generationer av samma familj drabbats av vad man löst brukar kalla spontan självantändning. Vanligtvis finner man i liknande fall naturliga förklaringar, men några sådana kunde här inte fastställas, trots omfattande tekniska undersökningar och genomgång av medicinska journaler.

Jag reste med min kollega, professor Lövgren, till ett nedlagt barnhem, övergivet sedan 1932. Lokalbefolkningen undvek byggnaden, och det fanns åtskilliga rapporter om ljudet av barnröster. Vi stannade över natten. Lövgren uppgav senare att han hört sitt namn viskas i korridoren utanför sovrummet. Kort därefter drabbades han av akut illamående och kräktes upp vad som liknade tång eller alger, trots att platsen ligger flera mil från närmaste kust. Läkarna hittade ingen orsak. Han vägrar fortfarande tala om natten där. När jag försöker minnas den själv... är det som att vissa timmar saknas.

I Norrland finns ett yogaretreat där deltagare under meditation ibland vaknat förändrade, som om de varit förbytta. De har mumlat om en plats någon annanstans - en helig plats - för att sedan lämna retreatet och försvinna spårlovt från familj och arbete.

Flera av dem har senare påträffats efter att ha begravt sig själva levande, utan någon uppenbar koppling sinsemellan. Retreatet har varit stängt under en tid, men används fortfarande sporadiskt och utan officiell tillsyn.

Jag vet att detta inte kan publiceras. Det vetenskapliga fältet är inte redo. Mina kollegor skulle inte ta det väl. Det skulle bortförklaras med stress, sömnbrist eller utbrändhet.

Kanske har de rätt.